

# 1515 - FACTORES ASOCIADOS A LA DEPENDENCIA FUNCIONAL EN PERSONAS MAYORES DE RIO BRANCO, ACRE, BRASIL

*Amaral, TLM<sup>1</sup>; Moura, CEP<sup>1</sup>; Coelho, ED<sup>1</sup>; Monteiro, GTR<sup>2</sup>*

<sup>1</sup> Universidad Federal do Acre – UFAC; <sup>2</sup> Escola Nacional de Saúde Pública/ FIOCRUZ

## Introducción

La dependencia funcional en adultos mayores representa un importante desafío para la salud pública, especialmente en regiones marcadas por desigualdades estructurales, como la Amazonía brasileña. Los determinantes sociales y psicológicos ejercen una influencia significativa en la autonomía de los adultos mayores. El objetivo del estudio es analizar la prevalencia y los principales determinantes sociales y psicológicos asociados con la dependencia funcional en adultos mayores residentes en un municipio de la Amazonia brasileña.

## Materiales y Métodos

### Estudio transversal

1.016 personas mayores — residentes en Rio Branco, Acre (Brasil)

Encuesta domiciliaria aplicada en la población

Expansión muestral mediante pesos estadísticos

Población estimada: 23.416 individuos

### Variables evaluadas

- Sociodemográficas
- Conductuales
- Clínicas
- Psicosociales

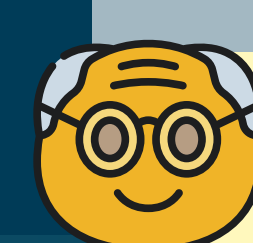
### Análisis estadístico

- Descriptivo
- Bivariado
- Multivariado

## Resultados

**58%**  
Prevalencia de dependencia funcional

### Mayor Prevalencia:



Edad ≥80 años

No blancos

Mujeres



Bajo nivel educativo



### Factores clínicos y psicológicos:

La pérdida de autonomía fue mayor en quienes presentaban síntomas depresivos (32,6%). La ausencia de actividad física regular y una percepción negativa de la propia salud se asociaron con una mayor dependencia funcional. La presencia de comorbilidades auto informadas, bajo peso corporal, la hipertensión, la baja fuerza de prensión manual y las alteraciones en los indicadores metabólicos (HDL, LDL, glucemia) también se asociaron con una mayor prevalencia de dependencia.

### Análisis multivariada:

Factor determinante	OR	IC95%
Edad avanzada	3,02	1,86 – 4,91
Bajo nivel educativo	2,96	2,04 – 4,28
Sin vínculo laboral	2,26	1,49 – 3,42
Síntomas depresivos	1,99	1,44 – 2,76

## Conclusión

La dependencia funcional en adultos mayores de la Amazonía está relacionada con determinantes sociales y condiciones psicológicas, lo que indica la necesidad de acciones integrales. Es necesario fortalecer la atención primaria de salud e implementar políticas específicas para un envejecimiento saludable para abordar los desafíos de la región

**Contacto:** Thatiana L.M. Amaral – [thatiana.amaral@ufac.br](mailto:thatiana.amaral@ufac.br)

## Referencias

AMARAL, T.L.M.; AMARAL, C.A.; PORTELA, M.C.; MONTEIRO, G.T.R.; VASCONCELLOS, M.T.L. Estudo das Doenças Crônicas (Edoc): aspectos metodológicos. Revista de Saúde Pública, São Paulo, v. 53, 2019. DOI: <https://doi.org/10.11606/S1518-8787.2019053000847>.  
BROWN, P.J.; RUTHERFORD, B.R.; YAFFE, K.; TANDLER, J.M.; RAY, J.L.; POTT, E.; CHUNG, S.; ROOSE, S.P. The depressed frail phenotype: the clinical manifestation of increased biological aging. The American Journal of Geriatric Psychiatry, [S.l.], v. 24, n.11, p.1084–1094, nov. 2016. DOI: <https://doi.org/10.1016/j.jagp.2016.06.005>.  
HOLOVATINO, L.; NERI, A.; YASSUDA, M.; BATISTONI, S. Dependência funcional e sintomas depressivos em pessoas idosas residentes na comunidade (Functional dependence and depressive symptoms in community-dwelling elderly). Psicologia, Saúde & Doenças, Lisboa, v. 24, n. 3, dez. 2023. DOI: <https://doi.org/10.15309/23psd240331>. MELO, L.A.; JESUS, I.T.M.; ORLANDI, F.S.; GOMES, G.A.O.; ZAZZETTA, M.S.; BRITO, T.R.P.; SANTOS-ORLANDI, A.A. Frailty, depression, and quality of life: a study with elderly caregivers. Revista Brasileira de Enfermagem, [S.l.], v. 73, supl. 3, e20180947, 2020. DOI: 10.1590/0034-7167-2018-0947.