

# Epidemiología de quemaduras de origen laboral en Chile: experiencia de la Asociación Chilena de Seguridad (ID 1517)

Weyer Lewin, D<sup>1</sup>, Barrientos Labra, V<sup>1</sup>, Peña Álvarez, J<sup>1</sup>

1. Hospital del Trabajador Achs Salud, Santiago, Chile.

## Introducción

### Problemática

Las quemaduras son un problema de salud pública global y nacional por su impacto en la calidad de vida, secuelas y altos costos sociosanitarios (1,2).

En Chile, se estima que las lesiones laborales - incluyendo quemaduras- son una carga significativa para el sistema de salud (3).

### Brecha de evidencia

- No existe una caracterización epidemiológica específica de quemaduras de origen laboral.
- Esto limita el diseño de estrategias preventivas y de atención para trabajadores expuestos.

### Objetivo

Describir las características demográficas y clínicas de trabajadores con quemaduras atendidos en la red de la Asociación Chilena de Seguridad (ACHS) entre 2015 y 2024.

## Materiales y Métodos

### Estudio transversal

- Datos de pacientes ingresados por quemaduras a la red de salud ACHS entre 2015 y 2024.
- Variables analizadas:
  - Sociodemográficas (edad, sexo, previsión, lugar del siniestro).
  - Clínicas (gravedad, etiología, localización).

### Criterios de inclusión:

- Mayores de 18 años con diagnóstico de quemadura
- Cobertura por la Ley 16.744
- Estadística descriptiva: medidas de tendencia central y dispersión (media y desviación estándar) y frecuencias y porcentajes, según tipo de variable.
- Estudio aprobado por el Comité de Ética Institucional (CEC/16/2022).

## Resultados

Tabla 1. Antecedentes demográficos de trabajadores con diagnóstico de quemadura, red de salud Achs, 2015-2024.

Variable	Total (n = 51.998 casos)
Media de ingresos por año	5.200
Edad (media ± DS), años	36,2 ± 12,9
Género	
Hombre, n casos (%)	28.251 (54,3)
Mujer, n casos (%)	23.747 (45,7)
Tipo de siniestro	
Trabajo, n casos (%)	46.589 (89,6)
Trayecto, n casos (%)	5.408 (10,4)

Figura 1. Localización de quemaduras (3 más frecuentes)



Figura 2. Distribución geográfica.

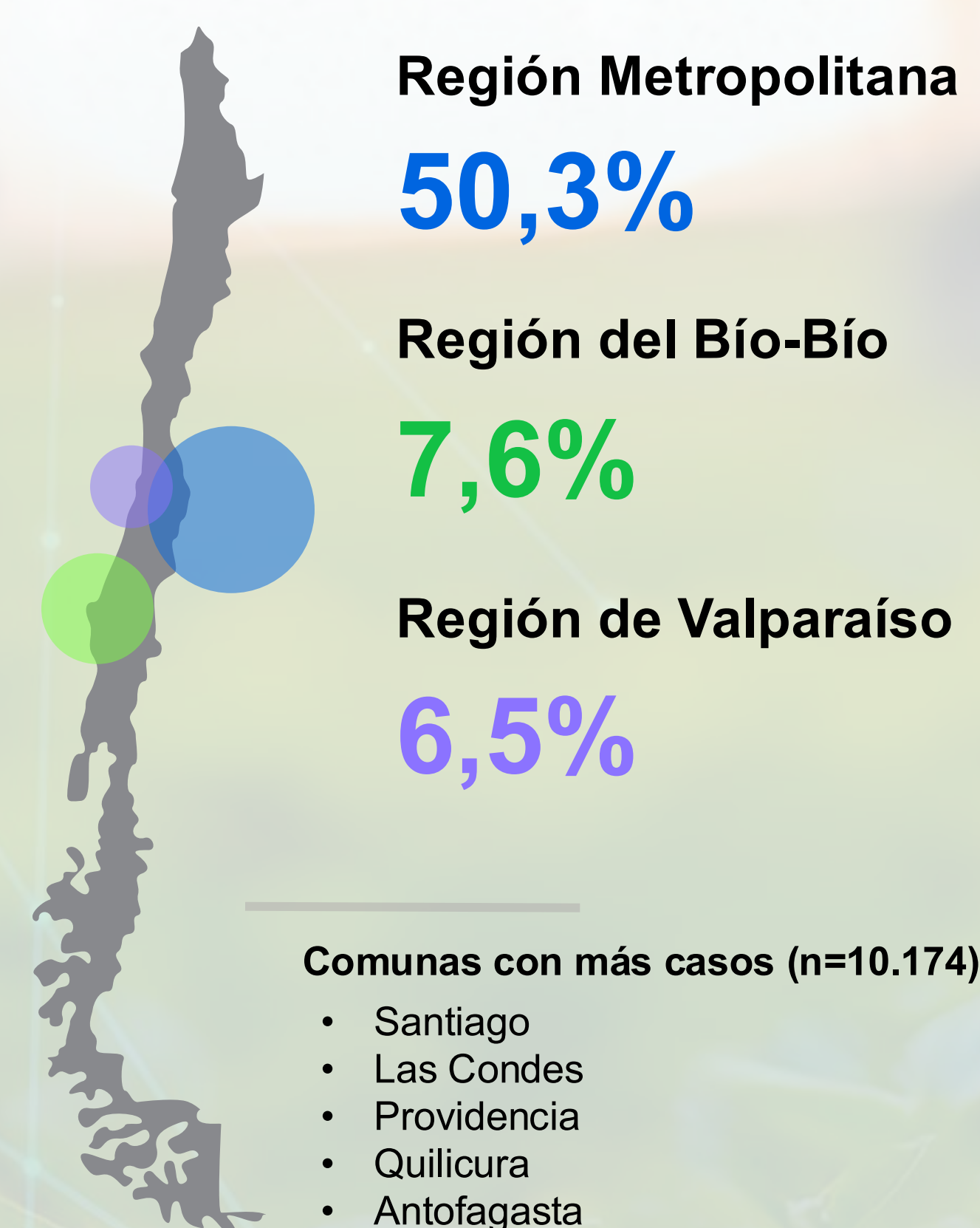


Tabla 2. Antecedentes demográficos de trabajadores con quemaduras de 3° grado, red de salud Achs, 2021.

Variable	Total (n = 151 pacientes)
Edad (media ± DS), años	38,4 ± 12,4
Género	
Hombre, n (%)	129 (85,4)
Mujer, n (%)	22 (14,6)
Tipo de siniestro	
Trabajo, n (%)	107 (70,9)
Trayecto, n (%)	149 (98,7)

Figura 3. Localización de quemaduras, subgrupo quemaduras 3° grado (3 más frecuentes)

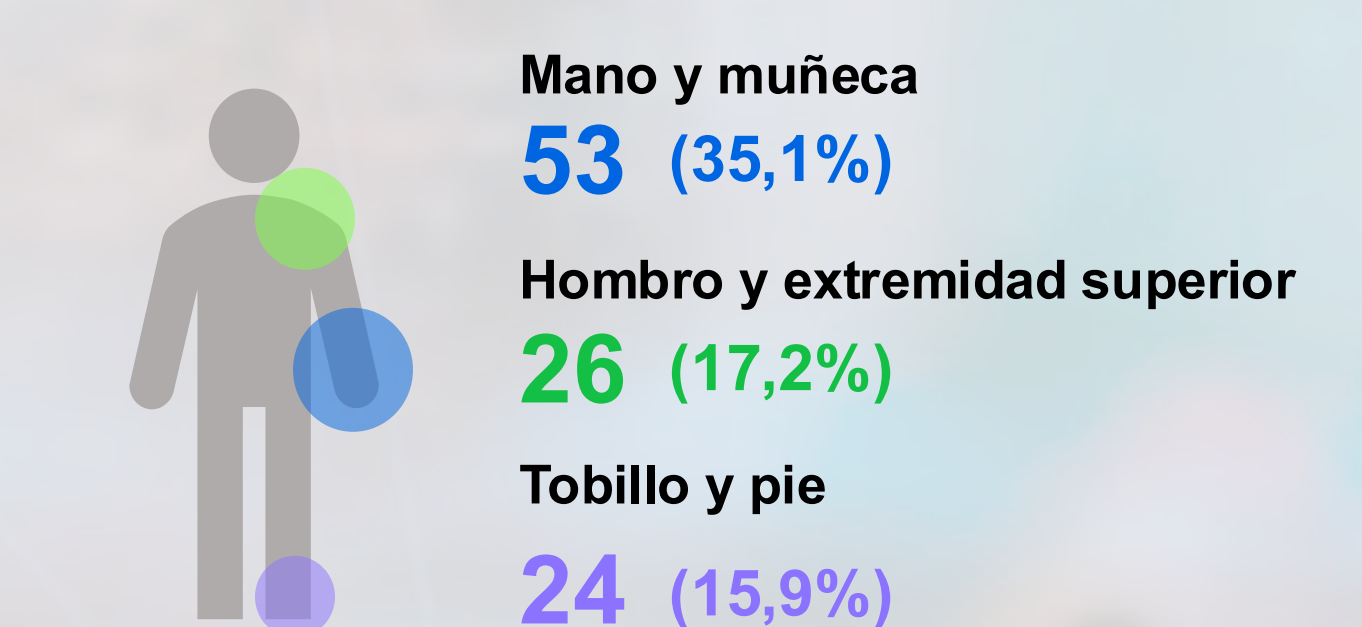
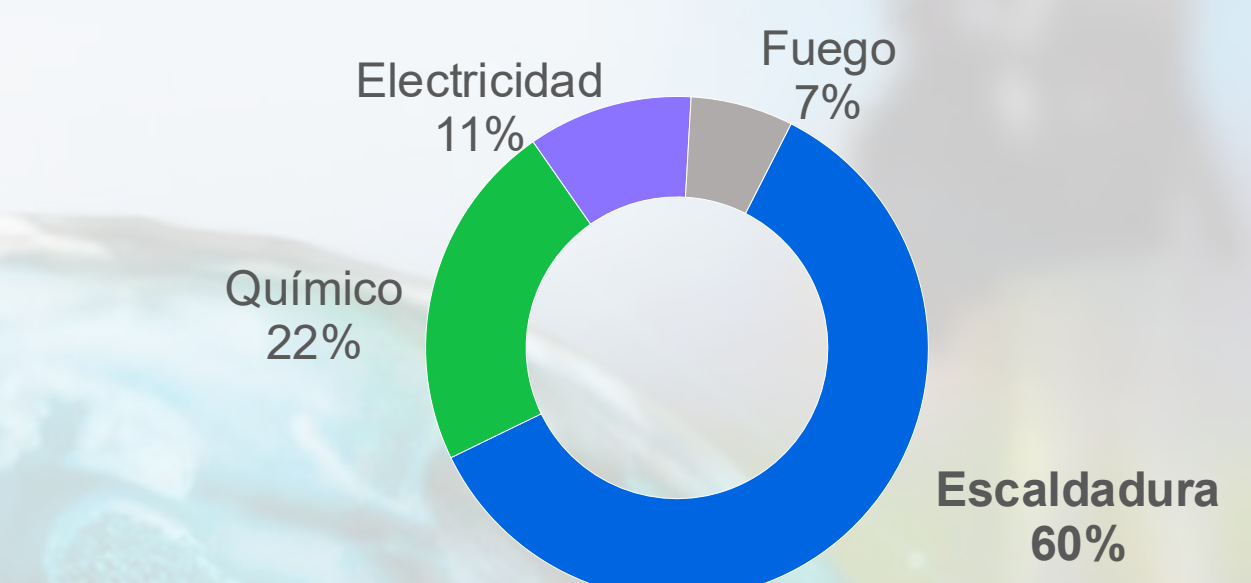


Figura 4. Agente causal, subgrupo quemaduras 3° grado



## Conclusión

- Las quemaduras laborales en Chile ocurren principalmente en **hombres jóvenes**, en la **región Metropolitana**, y en las **manos y extremidades superiores**. En el subgrupo con quemaduras de tercer grado destaca la **escaldadura** como etiología predominante.
- Este estudio es una **primera caracterización epidemiológica** en una extensa red de salud ocupacional, línea de base para analizar la evolución de estos pacientes.
- Se requieren futuras investigaciones para explorar el impacto económico, efectividad de estrategias preventivas y con un trabajo para estimar una prevalencia más representativa de la realidad nacional.

## Referencias

- World Health Organization (2023). Fact sheet about burns. <https://www.who.int/news-room/fact-sheets/detail/burns>
- American Burn Association (2019). National Burn Repository 2019 Update. Report of data from 2009-2018. National Burn Repository.
- Minsal (2020). Orientaciones clínicas para la rehabilitación del paciente gran quemado adulto.

ORGANIZAN

AUSPICIAN