

# TRAYECTORIAS TERAPÉUTICAS DE PERSONAS CON SÍNDROME DE INTESTINO CORTO/FALLA INTESTINAL: ESTUDIO CUALITATIVO EN CHILE (1554)

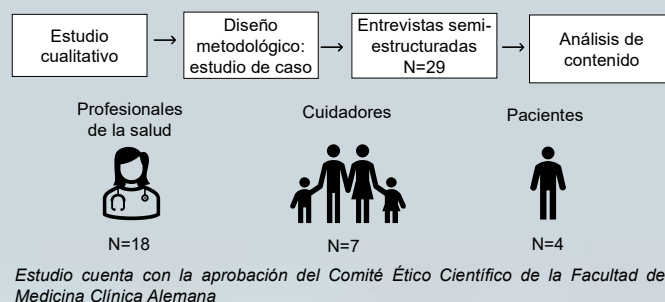
Obach A<sup>1</sup>, Cabieses B<sup>1</sup>, Madrid P<sup>1</sup>, Parga, M.J<sup>2</sup>

1. Centro de Salud Global Intercultural (CeSGI), Facultad de Medicina Clínica Alemana y Facultad de Psicología, Universidad del Desarrollo.  
2. Medical Affairs, Takeda Chile SpA.

## Introducción

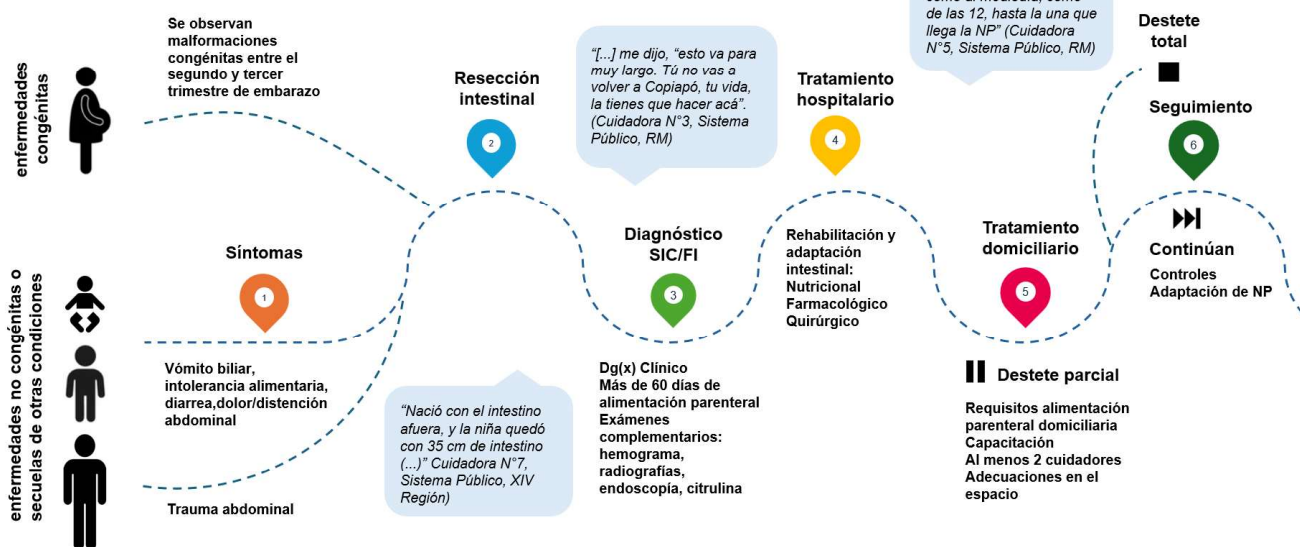
La falla intestinal por síndrome intestino corto (SIC/FI) es una afección en la que el organismo no puede absorber suficientes nutrientes, debido a un trauma abdominal o malformaciones congénitas o no congénitas que culminan en una resección intestinal. En muchos casos se requiere apoyo de nutrición parenteral a permanencia (NP)[1,2]. En Chile, existe evidencia en torno al manejo y abordaje de esta condición de salud[3-5], pero hay escasa literatura que aborde la experiencia de vivir con SIC/FI desde la voz de pacientes, sus familias y equipos de salud tratantes, lo que limita el conocimiento sobre las trayectorias terapéuticas de SIC-FI en Chile [6].

## Materiales y Métodos



## Resultados

### TRAYECTORIA TERAPÉUTICA GENERAL SIC/FI



### BARRERAS

- Diferencias sistema público y privado
- Barreras económicas
- Barreras territoriales
- Demoras y cuellos de botella
- Falta de información y conocimiento
- Comorbilidad y recaídas

### FACILITADORES

- Autogestión y organización
- Equipos de salud comprometidos
- Cuidadores presentes y red de apoyo

## Conclusión

Los resultados de este estudio evidencian la complejidad del abordaje del SIC/FI y la multiplicidad de factores que inciden en las trayectorias terapéuticas de pacientes. En este contexto, se vuelve imprescindible avanzar hacia un modelo de atención integral y coordinado, que promueva el trabajo colaborativo entre pacientes, cuidadores, equipos de salud, tomadores de decisión y otros actores del sistema.

\*AO, BC y PM declaran no tener conflictos de interés. MJP es empleada de Takeda Chile SpA.

## Referencias



Estudio financiado por TAKEDA Chile SpA bajo el código de estudio colaborativo CCR-2023-200382

ORGANIZAN

AUSPICIAN