

SITS como herramienta para la gobernanza territorial en salud: lecciones desde la APS Universal (ID 1862)

Daniela Bustamante – Rocío Muñoz

Sistema de Información Territorial en Salud



Ministerio de Salud

La implementación de la estrategia de Atención Primaria de Salud Universal (APS-U) en Chile ha exigido nuevas capacidades técnicas y herramientas para la planificación territorial en salud.



Introducción





Te damos la bienvenida al **Sistema de Información Territorial en Salud**, una plataforma desarrollada en el contexto de la Universalización de la Atención Primaria de la Reforma de Salud.

Aquí podrás acceder a información a escala comunal con un enfoque en los determinantes sociales de la salud, con el objetivo de apoyar a los gestores en el desarrollo de una mirada integral e intersectorial.

Los determinantes sociales de la salud son las condiciones en las que las personas nacen, crecen, trabajan, viven y envejecen, así como los sistemas que influyen en su día a día. Estos factores pueden impactar hasta en un 80% la salud de una persona.

La información disponible en el SITS se estructura en dos grandes secciones:

1. Visualizador de Mapas en donde encontrarás mapas interactivos con capas de información que dan contexto a las Brechas de acceso a establecimientos de atención primaria, los determinantes sociales en salud y las amenazas siconaturales presentes en el territorio; así como también el mapeo de las Garantía GES retrasadas y la Cobertura de Vacunación por cada comuna del país.

2. Visualizador de Indicadores con acceso a indicadores estadísticos comunales enfocados en determinantes sociales, que incluyen datos socioeconómicos, estilos de vida, red asistencial y salud. Estos indicadores, recopilados y analizados por diversos Departamentos del Ministerio de Salud, sirven como herramienta de monitoreo y apoyo para reducir brechas y mejorar la gestión local de la salud.



VISUALIZADOR
DE MAPAS

[Ingresa aquí](#)



VISUALIZADOR
DE INDICADORES

[Ingresa aquí](#)

Introducción

Sistema de Información Territorial en Salud

Plataforma que integra información georreferenciada e indicadores para apoyar la toma de decisiones a nivel comunal, regional y central.

<https://sits.minsal.cl>



Material y métodos

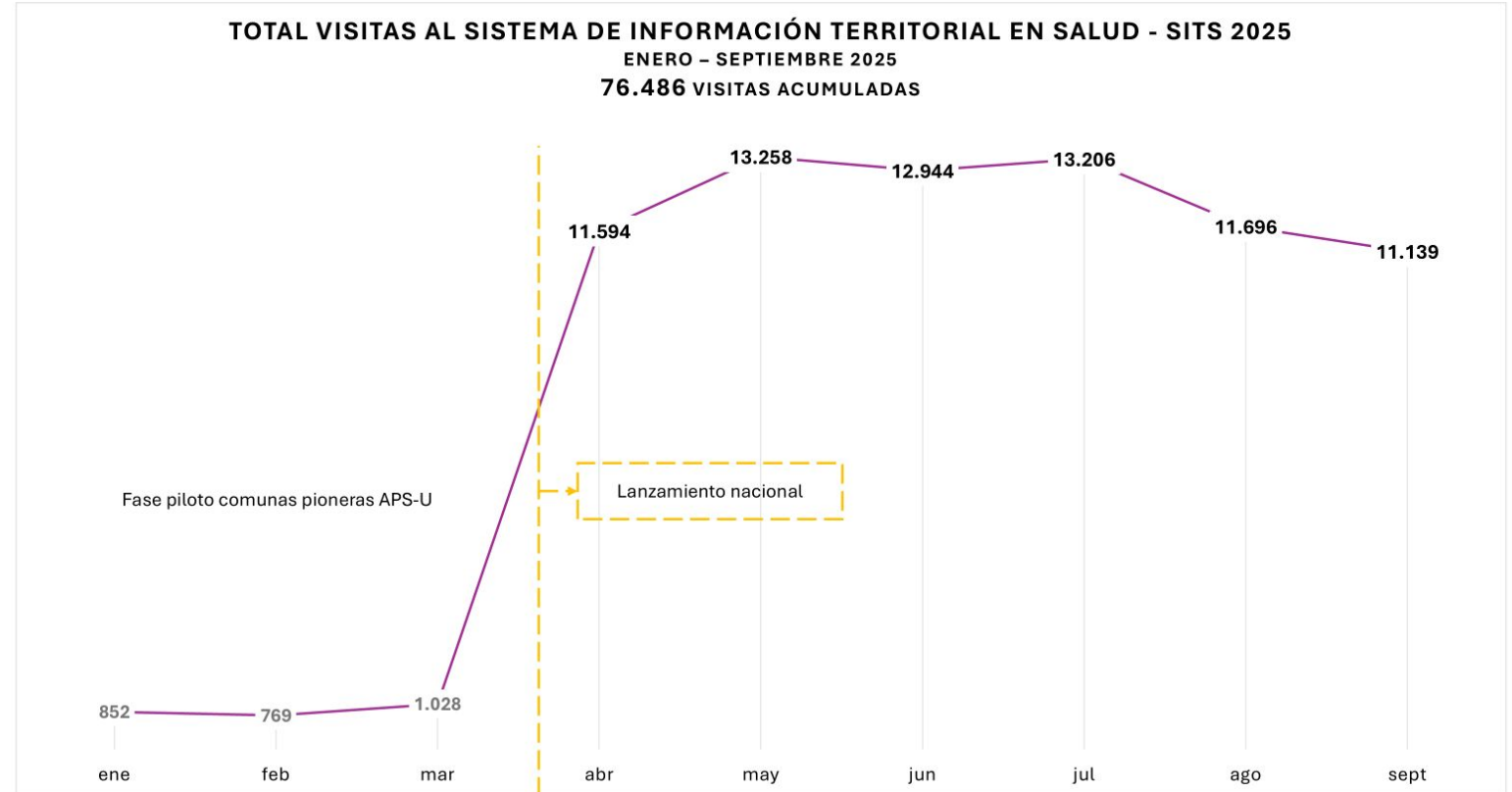
- Enfoque cuantitativo, utilizando **datos de uso** extraídos desde el propio sistema (visitas, capas utilizadas, funcionalidades activas).
- **Formularios de percepción** aplicados a usuarios institucionales de nivel comunal y regional.
- Se analizan variables como frecuencia de uso, utilidad percibida, tiempo de acceso a datos antes y después del uso del SITS, y principales barreras reportadas.

Hasta septiembre de 2025, el SITS registró más de **70.000 visitas**, consolidándose como un recurso de consulta frecuente.



<https://sits.minsal.cl>

Resultados



Contexto clave: Las cifras más bajas de enero a marzo corresponden al período de habilitación solo para las comunas pioneras de APS-U. El notable incremento a partir de abril refleja el impacto del despliegue nacional de la plataforma.

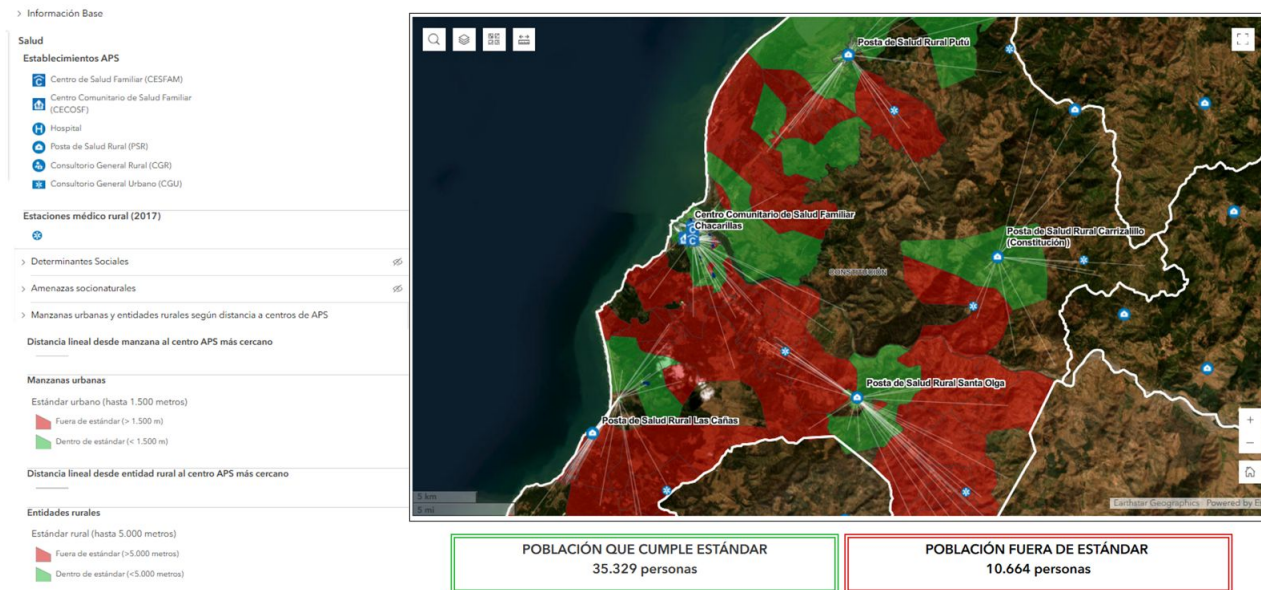


<https://sits.minsal.cl>

Resultados

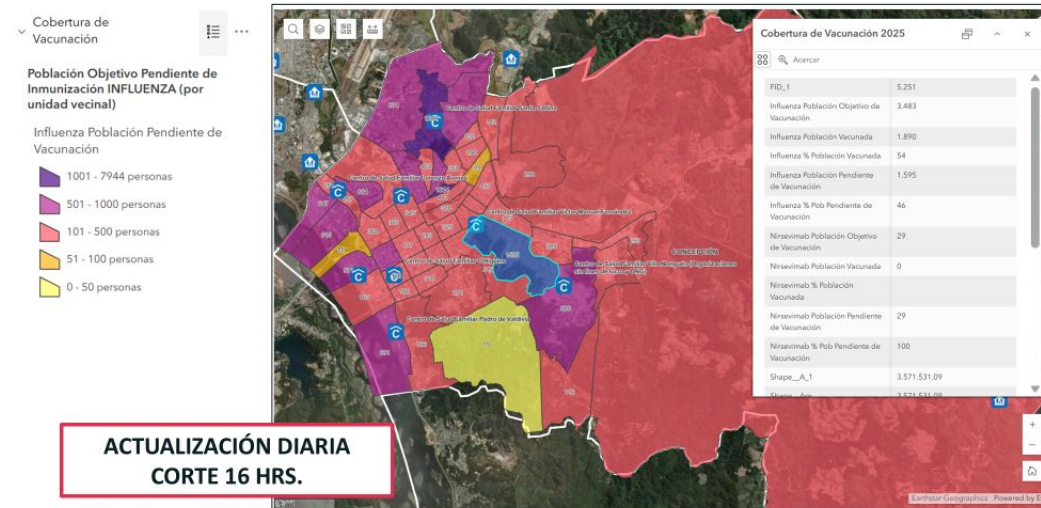
COMUNA DE CONSTITUCIÓN

BRECHAS DE ACCESO GEOGRÁFICO A ESTABLECIMIENTOS DE ATENCIÓN PRIMARIA



COMUNA DE CONCEPCIÓN

DISTRIBUCIÓN TERRITORIAL DE COBERTURA Y PRESTACIÓN DE SALUD



BRECHAS DE ACCESO GEOGRÁFICO A ESTABLECIMIENTOS DE ATENCIÓN PRIMARIA

Mas de 70 capas de información disponibles:

Información Base

Salud

Establecimientos APS
Estaciones médico rural (2017)
Territorios Operacionales APS

Servicios

ELEAM
Establecimientos de Educación
Jardines Infantiles JUNJI
Transporte Público Rural
Ciclovías
Ferias Libres (RM)
Agua Potable Rural (APR) / Servicios Sanitarios Rurales (SSR)
Antenas y Coberturas de Operadoras Móviles
Compañías de bomberos
Cuarteles de carabineros
Plan cuadrante de carabineros
Centros de Servicio Nacional de la Mujer y Equidad de Género
Programas de Justicia Juvenil
Edificio Consistorial Municipio

Ordenamiento Territorial

Plan regulador comunal
Plan regulador intercomunal
Plan regulador metropolitano
Plan regulador de uso del borde costero
Continuo de construcciones urbanas

Determinantes sociales

Catastro de campamentos MINVU
Cantidad poblacional INE
Porcentaje de población de mayor vulnerabilidad según RSH
Escolaridad de jefe de hogar
Empleabilidad
Calidad de la vivienda (Materialidad)
Suficiencia de la vivienda (Hacinamiento)

Pueblos Originarios

Comunidades indígenas
Población indígena por manzana censal y entidad rural CENSO 2017

Amenazas socionaturales

Registro histórico de Remociones en Masa
Áreas de inundación de río 2023
Área de Inundación por Tsunami
Peligro volcánico
Red hídrica - humedales
Amenaza de Incendios Forestales CONAF
Fallas tectónicas activas

Sitios disposición final de residuos sólidos domiciliarios
Vertederos Ilegales
Generación de Residuos peligrosos
Depósitos de Relaves
Puntos Críticos Programa de Invierno
SENAPRED
Plantas de Tratamiento de Aguas Servidas

Energía

Centrales de Generación Eléctrica
Subestaciones
Almacenamiento de combustibles
Estaciones de carga
Proyectos en el SEIA
Entre otras.

DISTRIBUCIÓN TERRITORIAL DE COBERTURA Y PRESTACIÓN DE SALUD

Mas de 50 capas de información disponibles:

Establecimientos de Salud

Atención Primaria de Salud

Establecimientos APS
Estaciones médico rural (2017)
Estaciones Barriales/Rurales de APS. (MINSAL, 2024)
Unidad de Atención Primaria Oftalmológica (UAPO)
Unidad de Atención Primaria Oftalmológica y Otorrinolaringológica (UAPORRINO)
Territorios Operacionales APS
Servicios de Atención Primaria de Urgencia
Establecimientos de atención secundaria de salud
Hospitales públicos pertenecientes al SNSS
Hospitales y Clinicas Privadas y no pertenecientes al SNSS
Centro médico privado o FFAA
Laboratorio clínico
Clínica Dental
Servicio Médico Legal
Otros

Farmacias

Farmacia Privada
Farmacia Municipal
Farmacia Asistencial Pública
Farmacia Asistencial Privada
Botiquín Público
Botiquín Privado
Almacén Farmacéutico

Cobertura de Vacunación (Población que cuenta con RSH)

Adultos de 60 años y más pendientes de Inmunización de INFLUENZA (por unidad vecinal)

Infancias entre 6 meses y 10 años pendientes de Inmunización de INFLUENZA (por unidad vecinal)

Población de lactantes y recién nacidos pendientes de Inmunización de NIRSEVIMAB (por unidad vecinal)

GES Retrasadas

Total GES Retrasadas (APS) por Unidad Vecinal
Patologías y garantías retrasadas
Asma Bronquial
Atención de especialista
Confirmación diagnóstica
Cáncer Cervicouterino
Tamizaje
Diabetes mellitus tipo 2
Atención por especialista
Diagnóstico APS
Fondo de ojo
Displasia luxante de caderas
Screning de radiografías de caderas
Confirmación diagnóstica
Enfermedad de Alzheimer y otras demencias
Confirmación diagnóstica
Tratamiento
Confirmación diagnóstica diferenciada
Hipertensión
Diagnóstico APS
Atención de especialista, **entre otras.**
Dependencia Funcional según RSH, por unidad vecinal
Población con dependencia moderada
Población postrada
Distribución de afiliaciones en salud según RSH, por unidad vecinal
Afiliados ISAPRE
Afiliados FONASA
PRAIS - Programa de Reparación y Atención Integral en Salud
Establecimientos de salud con pacientes PRAIS 2024
Sitios de Interés PRAIS (Investigación arqueológica) 2024
Conexión de sitio arqueológico a APS más cercana
Límite Comunal
Personas en Hemodiálisis
Centros de Diálisis
Total de personas en Hemodiálisis x UV



<https://sits.minsal.cl>

Resultados

Indicadores sociodemográficos, epidemiológicos y de salud



En esta sección del **Sistema de Información Territorial en Salud**, podrás acceder a un conjunto de indicadores estadísticos comunales, con enfoque de determinantes sociales, que incluye datos en los ámbitos socioeconómico, sistema de salud, estilos de vida y factores de riesgo, red asistencial, morbilidad, bienestar y daño en salud.

Los datos son resultado del trabajo de recopilación del Departamento de Estadísticas e Información de Salud (DEIS), los Diagnósticos Regionales en Salud con Enfoque en Determinantes Sociales (DRSS) del Departamento de Epidemiología, del Departamento de Estrategia Nacional de Salud de la División de Planificación Sanitaria y de la Comisión de Reforma de Salud.


Los indicadores que se presentan a continuación, se sistematizan y analizan para mostrar cómo las condiciones de vida influyen en la salud de las personas. Así, se convierten en una herramienta de monitoreo y un insumo para el diseño de políticas y estrategias tendientes a reducir brechas y para la gestión en el nivel local.


Notas Técnicas


 Territorio y Demografía

 Bienestar Social

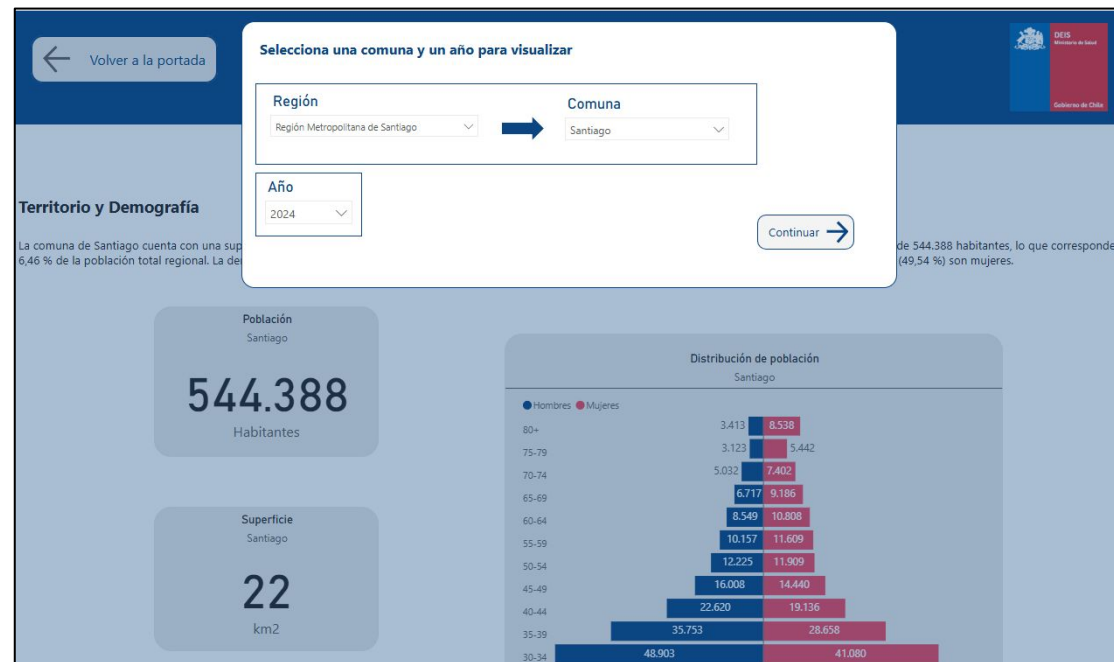
 Sistema de Salud

 Morbilidad

 Mortalidad

 Mortalidad Cáncer

Sitio desarrollado por: DEIS y Equipo de Reforma, Minsal.



Más de 50 indicadores disponibles:

Territorio y Demografía
Superficie
Población
Densidad poblacional
Distribución etaria de la población
Distribución urbano-rural
Índice de dependencia y vejez
Tasa de natalidad
Tasa de Fecundidad Específica (TFE)
Tasa Global de Fecundidad (TGF)
Bienestar Social
Calidad de la vivienda
Empleo
Escolaridad del Jefe de Hogar
Participación Juvenil
Resiliencia de los hogares
Suficiencia de las viviendas
Sistema de Salud
Establecimientos de salud
Tipo de dependencia de establecimientos de salud
Camas Críticas del Sistema Nacional de Servicios de Salud

Morbilidad
Porcentaje de niños y niñas menores de 5 años en control por obesidad/sobrepeso en relación a la población en control de niño sano
Porcentaje de población en control por hipertensión arterial
Porcentaje de población en control por diabetes mellitus 2
Porcentaje de la población en tratamiento por Asma en estado controlado, sobre población inscrita estimada con Asma (menores de 20 años)
Porcentaje de la población en tratamiento por Enfermedad Pulmonar Obstructiva Crónica (EPOC) en estado adecuado, sobre la población inscrita estimada con EPOC (40 y más años)
Personas en control por Dependencia Severa
Cobertura de control por diagnóstico de salud mental en población estimada
Diagnostico de Esquizofrenia
Diagnóstico de Trastornos del humor (afectivos)
Atenciones de Urgencia (22 tipos)
Diarrea aguda
Atenciones de Urgencia por año y grupos de edad
Hospitalizaciones Evitables

Mortalidad
Mortalidad general
Tasa ajustada de mortalidad general, comparación por año
Tasa ajustada de mortalidad específica, comparación por sexo
Total de defunciones, diferenciada por año y sexo
Total de defunciones, diferenciada por grupo de edad
Principales 10 causas de muerte por año
Mortalidad infantil
Mortalidad infantil por año y componentes de desagregación
Total defunciones infantiles por año
Mortalidad por Enfermedades No Transmisibles ENT
Mortalidad Ajustada y Específica de Accidente cerebrovascular (ACV) (por edad [30 y más años])
Mortalidad Ajustada y Específica por Infarto Agudo al Miocardio (IAM) (por edad [30 y más años])
Mortalidad por causas externas
Agresiones (Observada y Específica)
Suicidio en personas de 5 y más años (Observada y Específica)
Mortalidad Cáncer
Cáncer cervicouterino
Mortalidad ajustada y específica por edad (20 y más años)
Cáncer de próstata
Mortalidad ajustada y específica por edad (20 y más años)
Cáncer de mama en mujeres
Mortalidad ajustada y específica por edad (20 y más años)
Cáncer gástrico
Mortalidad ajustada y específica por edad
Cáncer de tráquea, bronquios y pulmón
Mortalidad ajustada y específica



La plataforma se encuentra en constante actualización para incorporar nuevos indicadores que contribuyan a la gestión local, permitiendo un análisis más completo y detallado de los datos disponibles.



<https://sits.minsal.cl>

Resultados

El SITS es valorado por su aporte operativo, aunque la adopción aún es parcial



Ahorro de tiempo:

Reduce búsquedas de información.

Planificación:

Mejora la programación, cobertura y seguimiento de campañas (p. ej., vacunación)

Equidad:

Facilita visualizar brechas de cobertura y democratiza el acceso a la información.



Usabilidad:

Simplificar flujos y búsquedas de información.

Acceso móvil:

Mejorar rendimiento en dispositivos móviles y en terreno.

Soporte y materiales de ayuda:

Documentación simple y buscador de soluciones rápidas, así como guías orientadas a tareas, cortas y accionables.

Aun cuando la muestra de las encuestas no representa al conjunto de comunas del país, los hallazgos cualitativos y cuantitativos sugieren que el SITS es percibido como una **herramienta valiosa** para apoyar el modelo de atención territorial y fortalecer la toma de decisiones basadas en evidencia.

Fuente: encuestas a usuarios de comunas pioneras APS-U, n=47.



APS Universal

<https://sits.minsal.cl>

Conclusión

- El SITS ha permitido avanzar hacia una **planificación sanitaria territorializada**, integrando datos de contexto social, cobertura de servicios y características poblacionales.
- En el marco de la APS Universal, esta plataforma representa un activo estratégico para la **gobernanza local y la equidad en salud**.
- Para **consolidar su impacto**, será necesario fortalecer la capacitación, mejorar la experiencia de usuario y promover su uso como herramienta de gestión permanente en todos los niveles del sistema.

VII Congreso Chileno de Salud Pública X Congreso Chileno de Epidemiología



ORGANIZAN



AUSPICIAN

